

# Synpunkter avseende lukt och utsläpp till luft mot bakgrund av yttrande från Länsstyrelsen Västra Götaland över behov av komplettering, daterat 2024-10-15)

Upprättad av: Leif Axenhamn

Uppdragsnummer: 30034443

Uppdrag: Miljö tillstånd Nya Rya och utredningar \_

Gryaab

Kund: Gryaab AB

Uppdragsledare: Anne Levin

## Inledning

Nedan bemöts punkt 10 *Lukt och utsläpp till luft* i Länsstyrelsens yttrande över behov av komplettering, daterat 2024-10-15.

Länsstyrelsen har i sitt yttrande önskemål om att Gryaab ska ange både tekniska och ekonomiska uppgifter som krävs för att utsläppen från tunnelventilationen i Hjällbo inte överskrider luktstyrkorna 1,5, 1 respektive 0,5 luktenheter/m<sup>3</sup> som 99-percentil för timmedelvärden beräknade som minutvärden. Länsstyrelsen menar också att luktstyrkan kan behöva begränsas till 0,2 – 0,5 luktenheter/m<sup>3</sup>. Länsstyrelsen anger också att hänsyn ska tas till områdets historik och karaktär.

I praktiken ska det påpekas att en luktstyrka på 0,2 – 0,5 luktenheter/m<sup>3</sup> är en mycket låg nivå och kan enbart förnimmas av en mindre andel av befolkningen i en för övrigt ostörd luktmiljö. I miljöer i tätbebyggda områden där exempelvis trafik och industriverksamheter förekommer maskeras oftast dessa nivåer, se även kapitel 4 i Bilaga B10.01 Luktutredning.

## Luktsituationen vid tunnelventilationen i Hjällbo

Efter klagomål (2021) på lukt från en närboende vid tunnelventilationen i Hjällbo utförde Gryaab flera mätningar, modellberäkningar och utredningar (AFRY 2022-05-12 och 2023-06-12) samt platsbesök. Luktutredningen visar på en begränsad spridning i omgivningen under stora delar av året, sommartid kan det tillfälligt förekomma förhöjda lukthalter. Gryaab bedömde att den lukt som den klagande störde av sannolikt inte enbart kom från Gryaabs tunnelventilationen eller tömningsstation. Gryaab kommunicerade resultaten med Länsstyrelsen. I Länsstyrelsens beslut (2023-10-10) om avslut av ärendet framgår att Länsstyrelsen bedömer att Gryaab har utfört de utredningar och åtgärder som är möjliga för att förhindra lukt från anläggningarna i Hjällbo.

Gryaabs samlade bedömning är att bolagets anläggningar i Hjällbo medför luktspridning i omgivningen men att risken för störning på grund av lukt för befintliga bostäder i dagsläget är ringa. Inga ytterligare åtgärder bedöms som nödvändiga.

## Luktsituationen kring Ryaverket

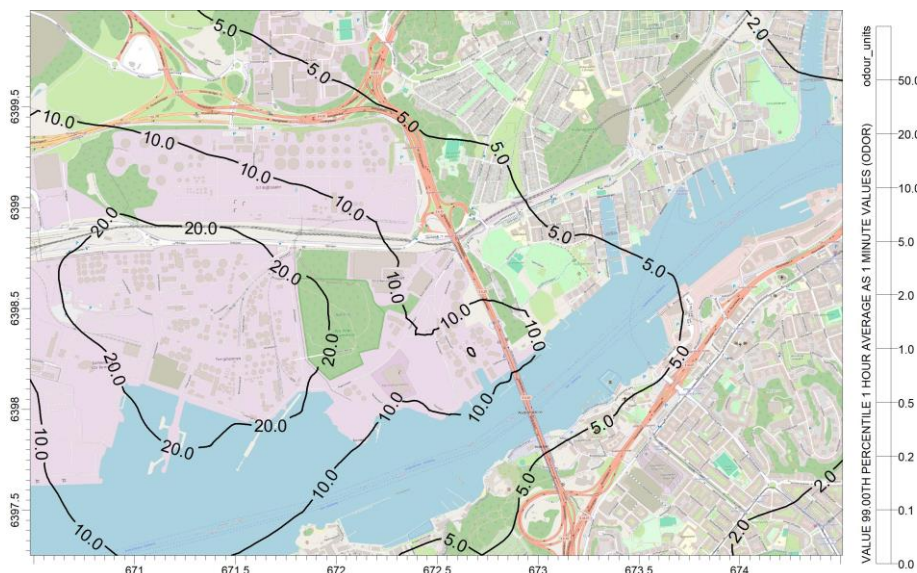
Av punkt 10 i Länsstyrelsens yttrande framgår bl.a. följande kommentar:

- "Enligt spridningsberäkningen (i bilaga B10.01 Luktutredning) är avloppsreningsverkets bidrag till lukt vid bostäder som högst (ca 2,0 luktenheter/m<sup>3</sup>) öster, nordost och sydost om Ryaverket. Det är också från det området som Länsstyrelsen oftast får klagomål på "avloppslukt"

Utsläpp av lukt från olika typer av verksamheter innebär att en blandning av luktande föreningar kan förekomma med olika karaktärer och styrkor/intensitet. Inom det aktuella området kring Ryaverket finns det många verksamheter med utsläpp av starkt luktande föreningar exempelvis petroleumindustri (lagring, process) och transporter (sjöfart, vägtrafik).

En övergripande luktutredning som genomfördes år 2007 av dåvarande ÅF ("Bukt med Lukt", ÅF 2007 nr 307963), på uppdrag av Göteborgs hamn visar resultat från utsläppsberäkningar att det var tio företag som stod för ett luktutsläpp på ca  $48 \cdot 10^{12}$  luktenheter per år, varav dessa stod Ryaverket för ca 4 % d.v.s. ca  $1,7 \cdot 10^{12}$  luktenheter per år. Trots att denna utredning är relativt gammal ger den en information om att många företag med aktiviteter, avger en stor mängd lukt, vilket sannolikt även förekommer i dagsläget. Detta innebär i sin tur att lukt från de olika verksamheterna kan maskera/addera exempelvis lukt från Ryaverket. För att lukt ska kunna urskiljas (d.v.s. vad det är) och definieras (ex. var lukten kommer ifrån) krävs lukthalter som överskrider omkring 5 luktenheter/m<sup>3</sup>.

För att illustrera bidraget av luktutsläpp från de fem av totalt 18 verksamheter som bidrar mest med lukt inom det aktuella området enligt utredningen (Bukt med lukt) har en grov indikativ spridningsberäkning utförts utan bidraget av lukt från Ryaverket, se resultatbilden nedan.



Resultatet från denna beräkning visar att lukt från fem verksamheter öster och söder om Ryaverket bidrar med en lukthalt på ca 5 luktenheter/m<sup>3</sup> vid den närmsta bostadsbebyggelsen (området varifrån klagomål förekommer). Det innebär att lukt från petroleumprodukter kan härledas/definieras (vad som luktar) och ev. maskera lukt från avloppsreningsverkets bidrag.

Att lukt vid enstaka tillfällen vid de bostäder som Länsstyrelsen anger kan härledas till avloppsreningsverket (karaktär) är inte osannolikt eftersom spridningsberäkningarna (samtliga) är utförda som 99-percentiler, vilket innebär att under ca 88 timmar per år kan bidraget av lukthalterna från avloppsreningsverket vara högre än redovisade nivåerna (isoplethlinjer).

Att begränsa utsläppen från Ryaverket innebär inte självklart att den upplevda luktmiljön blir bättre vid de bostäder som Länsstyrelsen anger att individer klagat på lukt. Här är det också viktigt att ha i åtanke att känna/förnimma lukt under några tillfällen (<88 timmar) per år inte bedöms vara skäl nog att definiera det som en olägenhet eftersom störningen (se bedömningsgrunder i kap 4 Bilaga B10.01 Luktutredning) får anses endast vara av ringa mått och tillfällig.

Mot bakgrund av ovanstående bedömer Sweco det varken motiverat utifrån miljöbalkens definition av olägenhetsbegreppet och sannolikt inte ekonomiskt rimligt att begränsa luktutsläppen ytterligare från Ryaverket då det ur luktsynpunkt d.v.s. upplevd luktmiljö vid den närmsta bostadsbebyggelsen

sannolikt inte kommer att få någon större betydelse. Att människor känner lukt i områden där klagomål har inkommit till Länsstyrelsen kan som tidigare nämnts bero på utsläpp/bidrag från andra verksamheter eller en kombination av en mängd utsläpp. Vidare kan tilläggas att det sällan är klagomål på lukt som kunnat härledas till Ryaverket. År 2022 medförde dock lukt från Ryaverket klagomål. Orsaken var att en rökammare var avställd för besiktning vilket medförde sämre utröttningsgrad av slammet och därmed mer lukt. Exempel på lämpligt försikthetsmått som kan föreskrivas i kontrollprogrammet kan vara att informera via digitala kanaler vid driftstörning / underhåll som kan medföra tillfällig lukt för närboende.

Av punkt 10 i Länsstyrelsens yttrande anges även följande kommentar:

- "Länsstyrelsen noterar att sökanden enligt avsnitt 6.5 i den tekniska beskrivningen avser utrusta ventilationen på slambehandlingen med luktreduktion. Detta för att uppfylla BAT-slutsatserna (se bilaga A.09). Det är oklart om denna planerade åtgärd har beaktats i spridningsberäkningen."

Det kan därför tydliggöras att uppgifterna i spridningsberäkningarna utgår från att åtgärder vidtas för att begränsa utsläppen från slambehandlingen till 1 000 luktenheter/m<sup>3</sup> i enlighet med gällande BAT-slutsatser.

### Sammanfattning

Länsstyrelsen har begärt att Gryaab ska redovisa tekniska och ekonomiska uppgifter för att säkerställa att luktutsläpp från tunnelventilationen i Hjällbo inte överskrider vissa gränser. Länsstyrelsen föreslår att luktstyrkan bör begränsas till 0,2 – 0,5 luktenheter/m<sup>3</sup>, vilket är en mycket låg nivå.

Gryaab har tidigare genomfört mätningar och utredningar kring tunnelventilationen i Hjällbo. Bolaget anser att risken för luktstörningar från nuvarande och ansökt verksamhet är ringa för befintlig bebyggelse.

Klagomål på avloppslukt har inkommit till Länsstyrelsen från områden öster, nordost och sydost om Ryaverket, där luktutsläpp från flera verksamheter bidrar till luktsituationen.

Trots att lukt från Ryaverket bidrar till den totala lukten, bedömer Sweco att det inte är miljömässigt motiverat att vidta ytterligare åtgärder för att begränsa luktutsläppen då det är ytterst begränsade tillfällen som lukt från Ryaverket överstiger 2 luktenheter/m<sup>3</sup>. Gryaab bedömer även att det inte är ekonomiskt rimligt att begränsa luktutsläppen från Ryaverket ytterligare, eftersom upplevd luktmiljö sannolikt inte kommer att förbättras. Som konstaterats ovan kan lukt också bero på utsläpp från andra verksamheter än från Ryaverket.

Sammanfattningsvis anser Gryaab att utsläppen av lukt från tunnelventilationen i Hjällbo och Ryaverket inte kräver ytterligare skyddsåtgärder.